

# Perception face à l'éducation

Présentation des résultats de l'enquête  
réalisée auprès de la population  
de l'Abitibi-Témiscamingue

*par Luce Proulx,  
Chargée de projet, Segma Recherche*

2 mai 2024



- 1. Objectifs et survol de la méthodologie**
- 2. Présentation des résultats en trois volets :**
  - Perception générale sur l'éducation et les diplômes
  - Perception sur l'éducation et la réussite éducative en Abitibi-Témiscamingue
  - Perception sur la formation continue
- 3. Résumé des principaux constats**
- 4. Recommandations**

**Évaluer dans quelle mesure l'éducation est une valeur importante aux yeux de la population de l'Abitibi-Témiscamingue. Plus précisément :**

- **Mesurer chez la population la perception générale sur l'éducation et les acteurs concernés, ainsi que la valorisation des diplômes;**
- **Dégager certaines croyances face à l'éducation et la réussite éducative en Abitibi-Témiscamingue;**
- **Dégager certaines croyances face à la formation continue.**

- **Sondage auprès d'un panel Web et sondage téléphonique;**
- **Collecte du 24 janvier au 8 février 2024;**
- **35 questions pour une durée de complétion de 12 minutes en moyenne;**
- **651 répondants :**
  - 396 → panel Web**
  - 255 → téléphone**

Échantillonnage stratifié non proportionnel pour avoir un minimum de répondants par MRC → permettre une segmentation des résultats

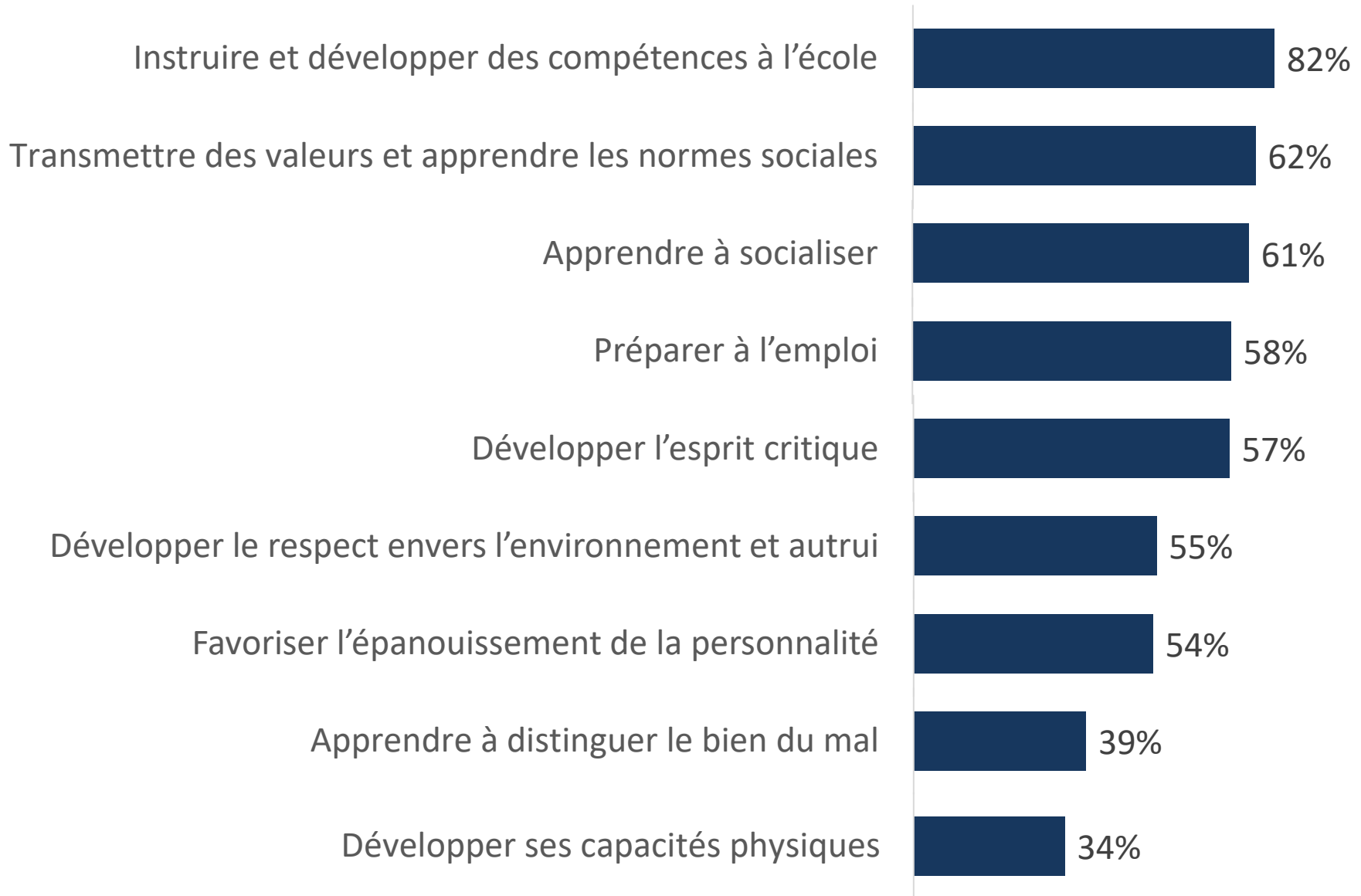
Territoire	Population (2021)	Échantillon à 651				
		Sondage Web	Sondage téléphonique	Objectif minimal de répondants	Distribution de l'échantillon (%)	Marge d'erreur
MRC de Témiscamingue	16 266	30	70	<b>100</b>	15,4 %	± 9,83
Ville de Rouyn-Noranda	43 097	117	58	<b>175</b>	26,9 %	± 7,42
MRC d'Abitibi-Ouest	20 487	65	35	<b>100</b>	15,4 %	± 9,82
MRC d'Abitibi	25 021	63	38	<b>101</b>	15,5 %	± 9,77
MRC de la Vallée-de-l'Or	44 059	121	54	<b>175</b>	26,9 %	± 7,42
<b>TOTAL</b>	<b>148 930</b>	<b>396</b>	<b>255</b>	<b>651</b>	<b>100 %</b>	<b>± 3,85</b>

*... Résultats pondérés par territoire, sexe, âge et scolarité*

# PERCEPTION GÉNÉRALE – ÉDUCATION ET DIPLÔME



# QU'EST-CE QUE L'ÉDUCATION?



# DÉFINITION DE L'ÉDUCATION (suite)

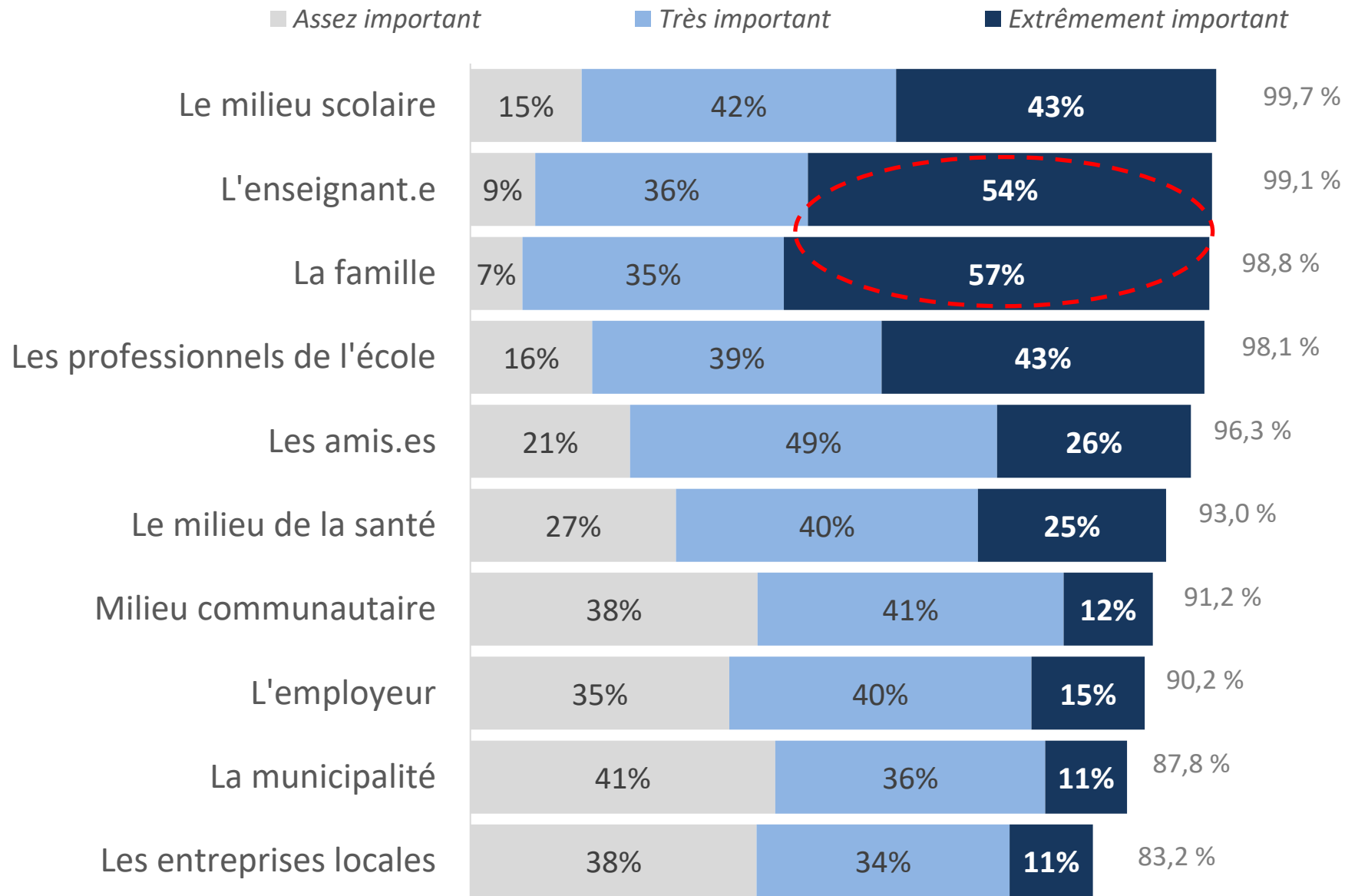
## Énoncés qui correspondent à leur définition de « l'éducation »

(% de répondants)

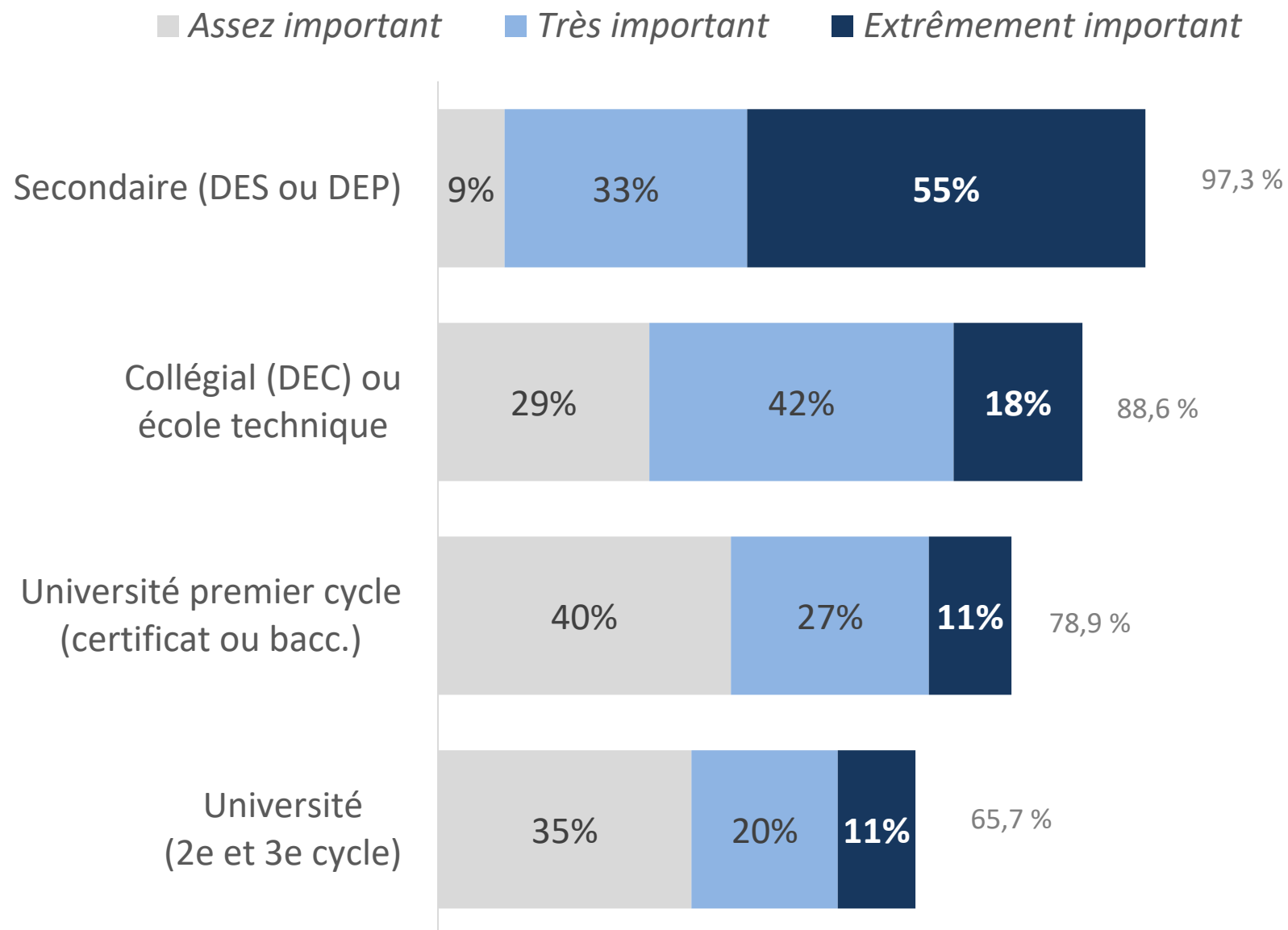
	Personnes vivant dans un ménage		
	avec enfant	sans enfant	
Instruire et développer des compétences	85 %	76 %	→82 %
Apprendre à socialiser	70 %	56 %	→61 %
Développer l'esprit critique	61 %	50 %	→57 %



# NIVEAU D'IMPORTANCE - CONTRIBUTION DES ACTEURS À LA RÉUSSITE ÉDUCATIVE ET LA PERSÉVÉRANCE SCOLAIRE DES ENFANTS/JEUNES



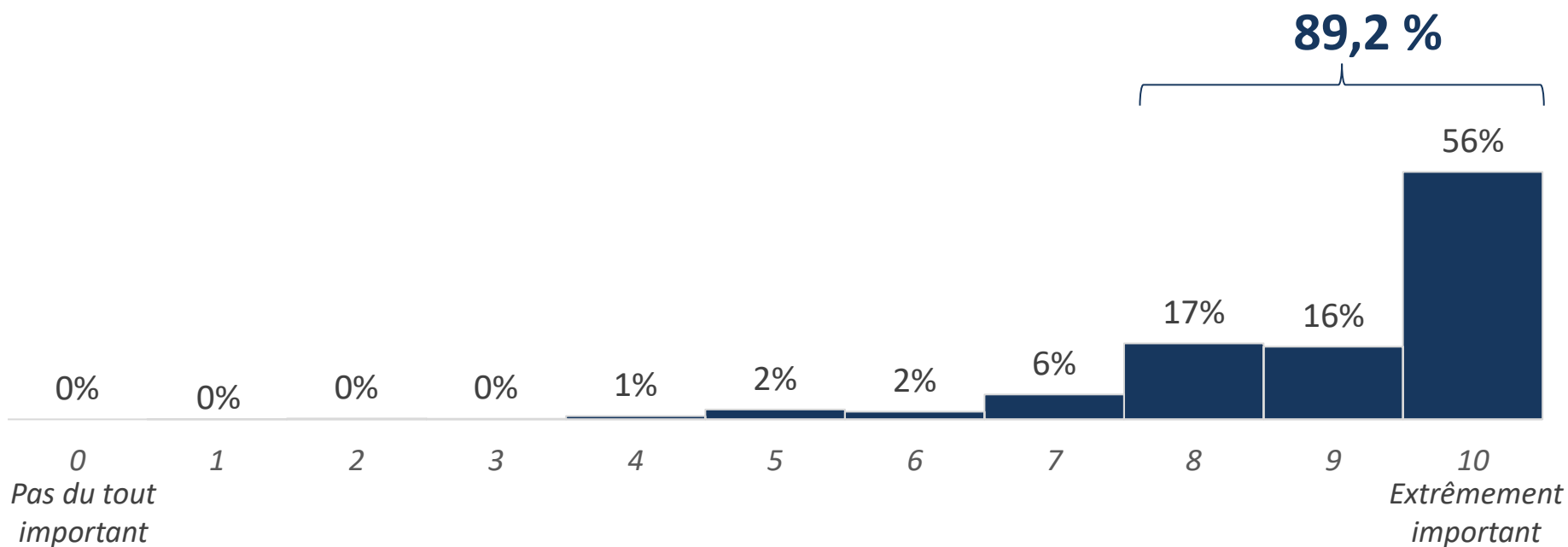
# NIVEAU D'IMPORTANCE – OBTENIR UN DIPLÔME SELON LES NIVEAUX



# PERCEPTION DE VALORISER L'ÉDUCATION

Perception sur l'importance de valoriser la réussite éducative  
et la persévérance scolaire auprès des jeunes en Abitibi-Témiscamingue  
(% de répondants)

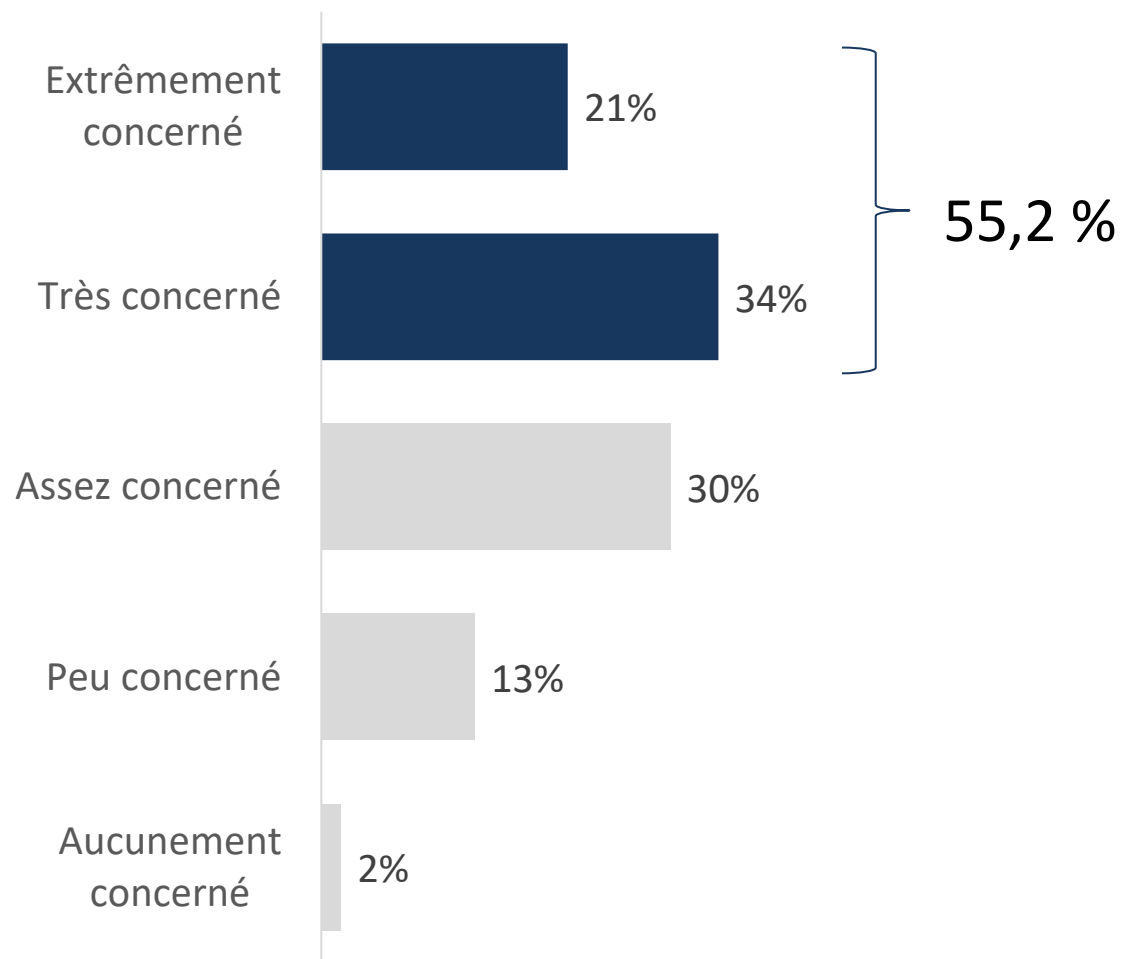
Moyenne : 9,07



n = 642

(sont exclus «Ne sais pas/préfère ne pas répondre»)

# SE SENTIR CONCERNÉ PAR LA RÉUSSITE ÉDUCATIVE DES ENFANTS ET DES JEUNES DE SON ENTOURAGE



Différence si l'on travaille ou non dans le domaine de l'éducation

76 %

Personnes **qui travaillent** actuellement dans le domaine

58 %

Personnes **ayant déjà travaillé** dans le domaine

53 %

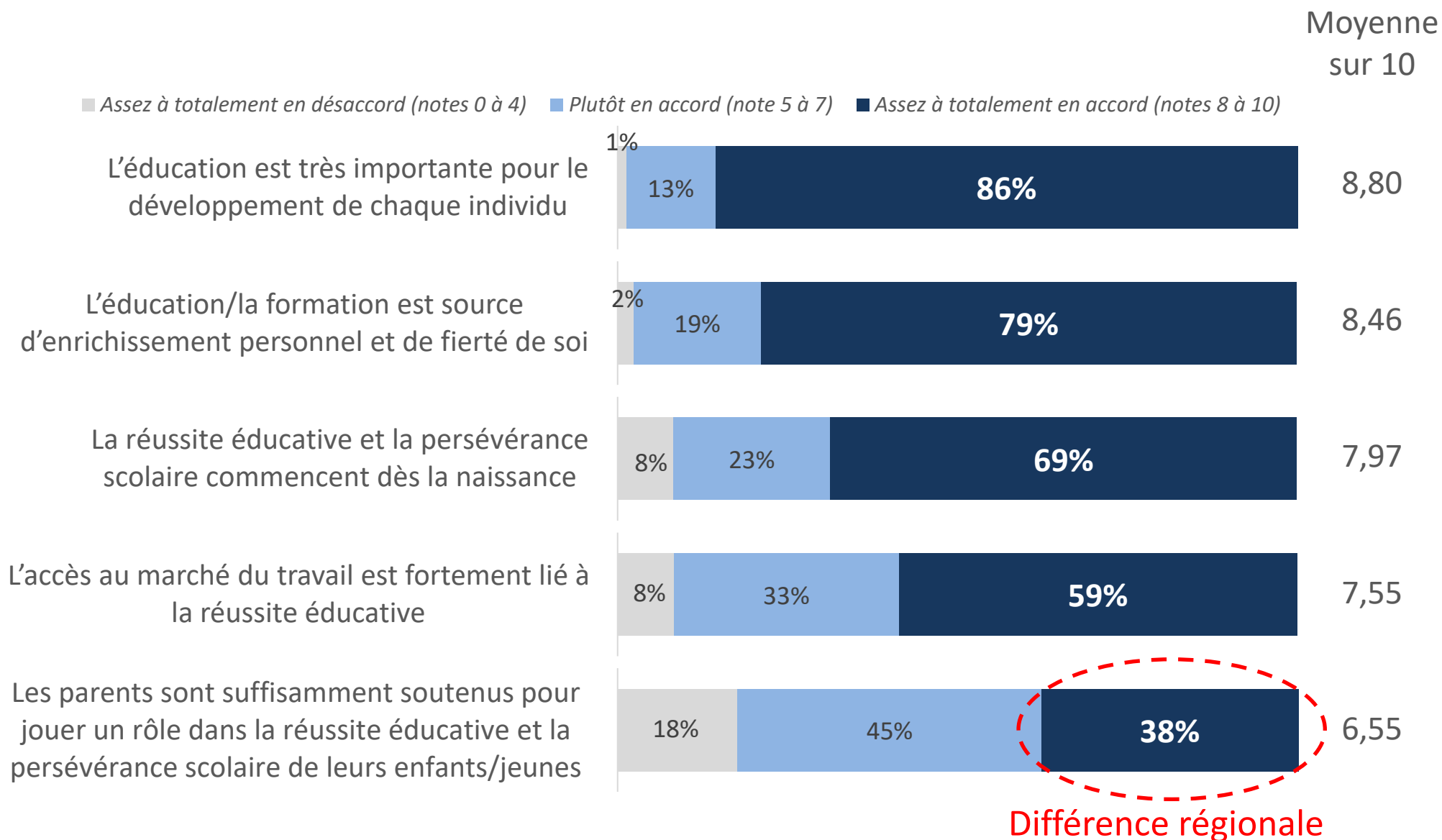
Personnes **n'ayant jamais travaillé** dans le domaine

n = 640

(sont exclus les «ne me rappelle pas» et «préfère ne pas répondre»)

# OPINION SUR L'ÉDUCATION

Niveau d'opinion sur une échelle de 0 à 10 ou 0 signifie « pas du tout d'accord et 10, « totalement en accord »



# OPINION SUR L'ÉDUCATION – COMPARAISON ENTRE LES TERRITOIRES

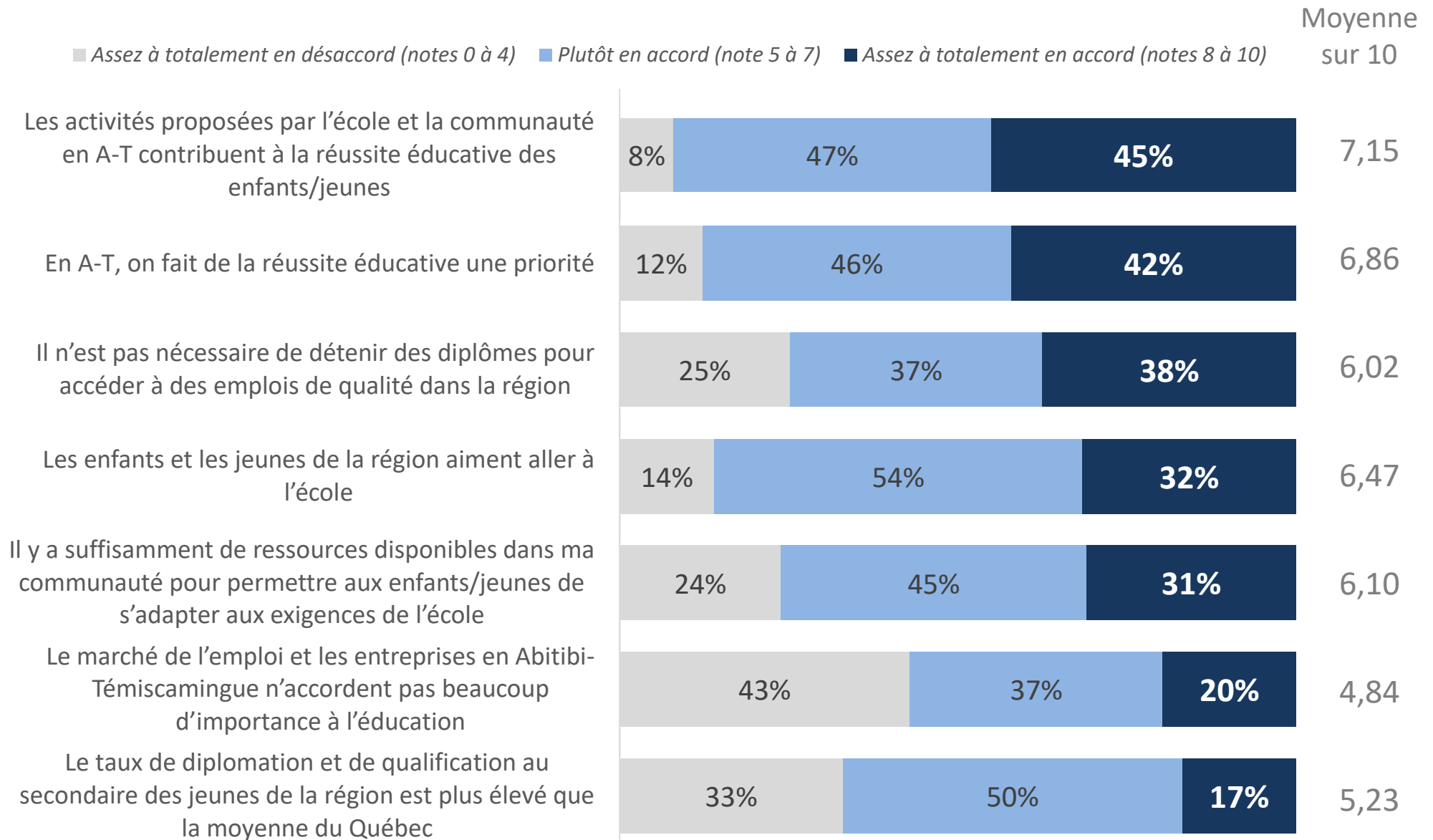
	Niveau d'accord – Moyenne sur 10				
	MRC Témiscamingue	Rouyn- Noranda	MRC Abitibi- Ouest	MRC d'Abitibi	MRC de la Vallée-de- l'Or
L'éducation est très importante pour le développement de chaque individu	8,80	8,90	8,74	8,73	8,77
L'éducation/la formation est source d'enrichissement personnel et de fierté de soi	8,69	8,48	8,55	8,40	8,34
La réussite éducative et la persévérance scolaire commencent dès la naissance	8,32	7,67	8,05	8,21	7,98
L'accès au marché du travail est fortement lié à la réussite éducative	7,31	7,42	7,64	7,72	7,63
Les parents sont suffisamment soutenus pour jouer un rôle dans la réussite éducative et la persévérance scolaire de leurs enfants/jeunes	7,48	6,35	6,86	6,63	6,18

# ÉDUCATION ET RÉUSSITE ÉDUCATIVE EN ABITIBI-TÉMISCAMINGUE



# OPINION SUR L'ÉDUCATION EN ABITIBI-TÉMISCAMINGUE

*Niveau d'opinion sur une échelle de 0 à 10 ou 0 signifie « pas du tout d'accord et 10, « totalement en accord »*

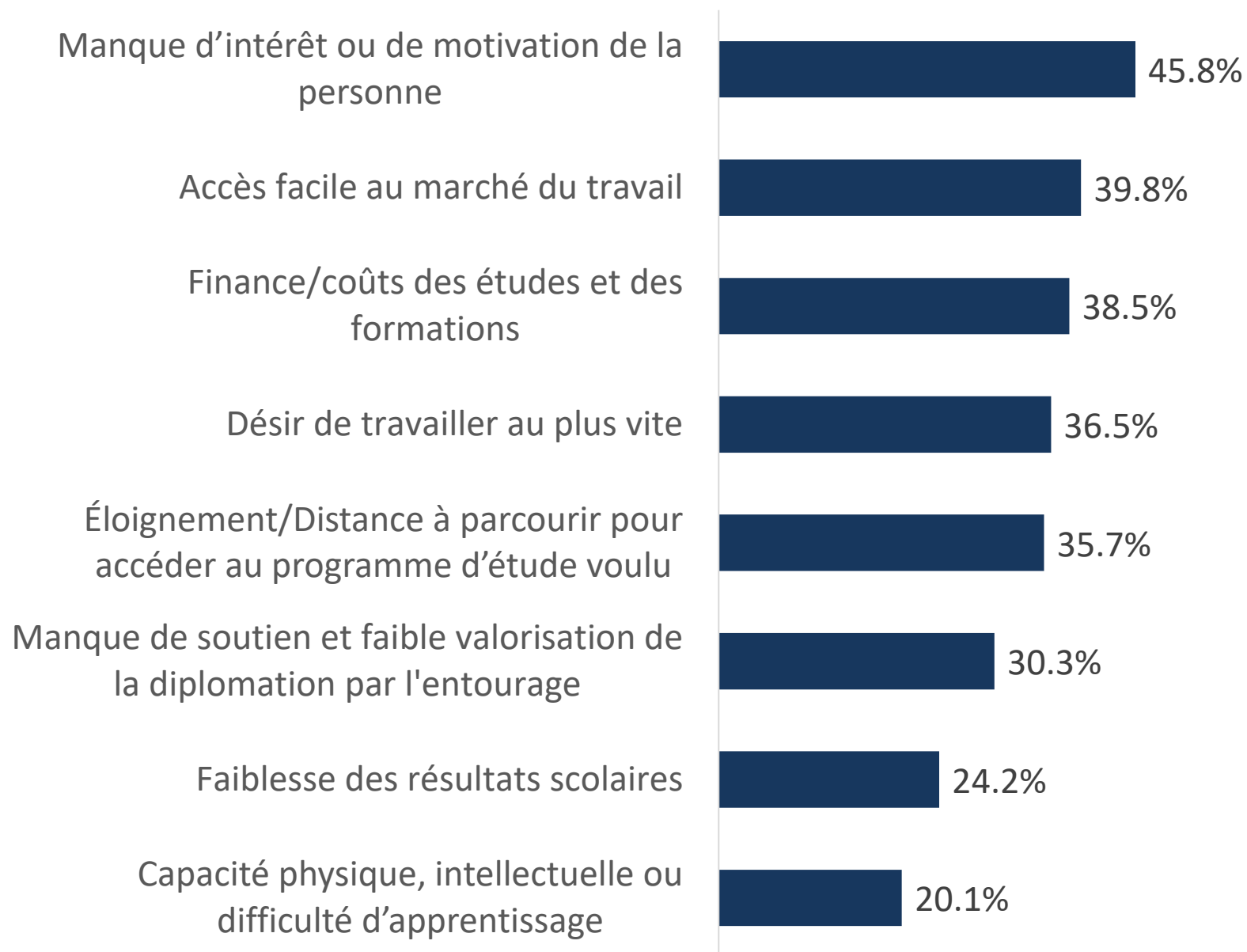




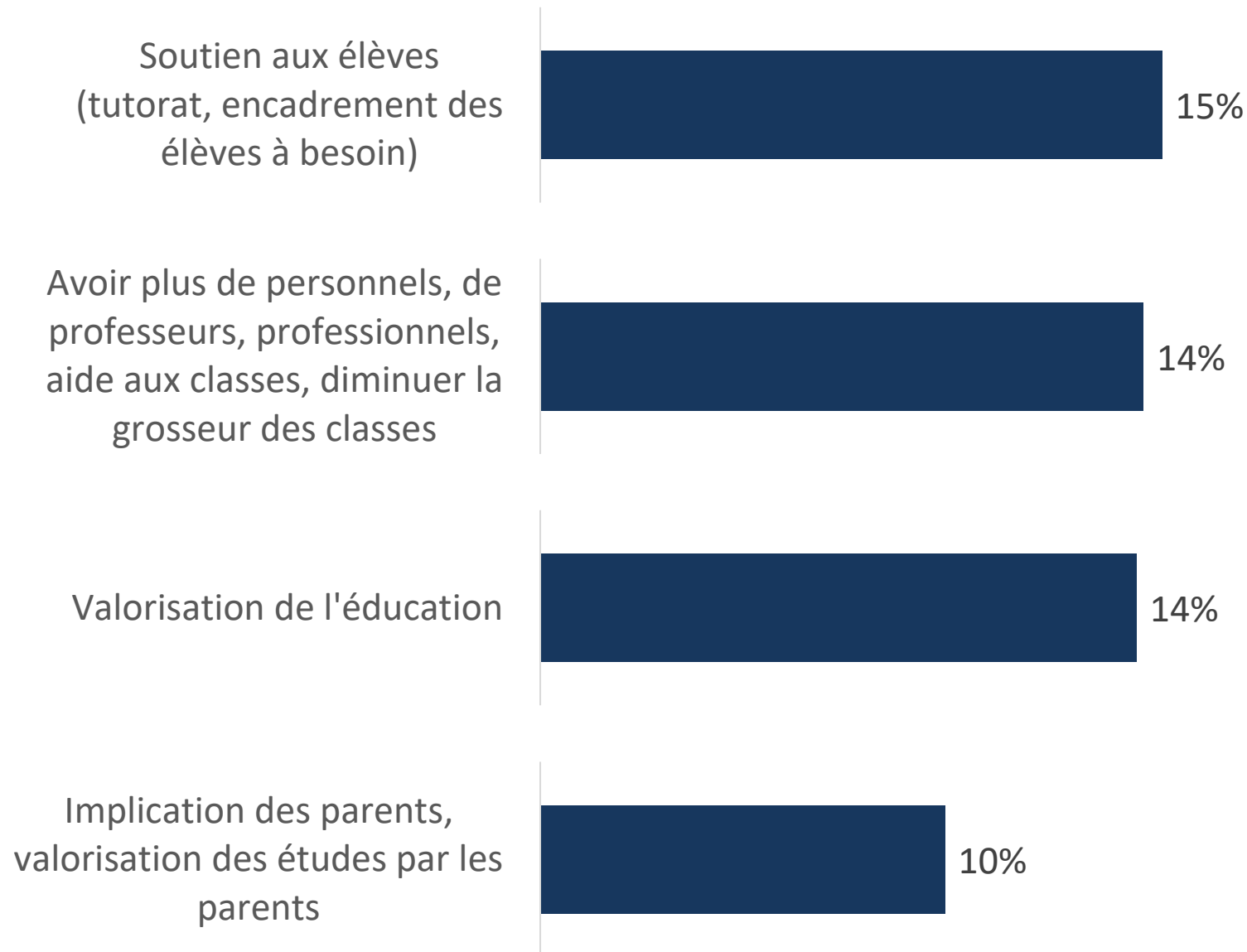
# Opinion sur l'éducation en Abitibi-Témiscamingue - COMPARAISON

Énoncés sur l'éducation en Abitibi-Témiscamingue	Niveau d'accord - Moyenne sur 10				
	MRC Témiscamingue	Rouyn-Noranda	MRC Abitibi-Ouest	MRC d'Abitibi	MRC de la Vallée-de-l'Or
Les activités proposées par l'école et la communauté en A-T contribuent à la réussite éducative des enfants/jeunes	7,64	7,33	6,83	7,05	7,00
En A-T, on fait de la réussite éducative une priorité	7,72	6,76	6,94	6,84	6,60
Il n'est pas nécessaire de détenir des diplômes pour accéder à des emplois de qualité dans la région	6,45	5,82	6,43	5,67	6,08
Les enfants et les jeunes de la région aiment aller à l'école	7,06	6,45	6,68	6,51	6,11
Il y a suffisamment de ressources disponibles dans ma communauté pour permettre aux enfants/jeunes de s'adapter aux exigences de l'école	6,63	5,82	6,30	5,93	6,19
Le marché de l'emploi et les entreprises en Abitibi-Témiscamingue n'accordent pas beaucoup d'importance à l'éducation	4,94	4,73	4,74	4,80	4,99
Le taux de diplomation et de qualification au secondaire des jeunes de la région est plus élevé que la moyenne du Québec	6,21	4,67	5,37	5,49	5,18

# FREINS À L'ACCÈS AU NIVEAU SCOLAIRE SOUHAITÉ



# PRINCIPAUX GESTES À POSER POUR AMÉLIORER LA RÉUSSITE ÉDUCATIVE



# OPINION SUR LA FORMATION CONTINUE



# OPINION SUR LA FORMATION CONTINUE

■ Assez à totalement en désaccord (notes 0 à 4) ■ Plutôt en accord (note 5 à 7) ■ Assez à totalement en accord (notes 8 à 10)

Moyenne  
sur 10

Tous les employeurs de la région devraient encourager la formation continue de leurs employés



8,52

La formation continue aide à gravir des échelons dans l'entreprise



8,24

Il est essentiel de continuer à se former tout au long de sa carrière pour rester efficace et améliorer ses performances



8,29

La formation continue ouvre de plus grandes opportunités d'emploi



8,37

# OPINION SUR LA FORMATION CONTINUE – COMPARAISON ENTRE LES TERRITOIRES

	Niveau d'accord – Moyenne sur 10				
	MRC Témiscamingue	Rouyn- Noranda	MRC Abitibi- Ouest	MRC d'Abitibi	MRC de la Vallée-de- l'Or
Tous les employeurs de la région devraient encourager la formation continue de leurs employés	8,91	8,61	8,40	8,75	7,98
La formation continue aide à gravir des échelons dans l'entreprise	8,76	8,05	7,99	8,58	8,15
Il est essentiel de continuer à se former tout au long de sa carrière pour rester efficace et améliorer ses performances	8,61	8,24	8,50	8,48	7,98
La formation continue ouvre de plus grandes opportunités d'emploi	8,68	8,23	8,37	8,56	8,27

## Définition et perception générale de l'éducation

- L'ensemble des résultats montre que **l'éducation est une valeur importante** pour une majorité de Témiscabitiens, car ils sont nombreux à :
  - y voir une source d'enrichissement personnel et de fierté de soi en plus de s'instruire et de développer des compétences à l'école, d'apprendre les valeurs et les normes sociales et d'apprendre à socialiser
  - considérer important de valoriser la réussite éducative et la persévérance scolaire
  - reconnaître l'importance d'obtenir un diplôme de niveau postsecondaire
  - se sentir concernés par la réussite des enfants et des jeunes de leur entourage
- Le **milieu scolaire** au sens large, c'est-à-dire l'école, l'enseignant et les professionnels de l'école, est perçu comme le **principal acteur** de l'éducation
- Le **rôle de la famille** dans la réussite éducative et la persévérance scolaire est aussi **extrêmement important** pour une majorité, mais celle-ci aurait besoin de plus de soutien pour mieux jouer son rôle.

## Opinion sur l'éducation en Abitibi-Témiscamingue

- Globalement, **l'opinion est mitigée**, car sur les différents énoncés, la part des personnes ayant répondu « plus ou moins en accord » est souvent élevée. Surtout pour :
  - Les enfants aiment aller à l'école
- Une majorité des citoyens ont une **image réaliste du taux de diplomation** dans la région (plus faible que la moyenne québécoise).
- La population est plus nombreuse à **s'entendre sur 3 énoncés** :
  - Les activités des écoles et de la communauté contribuent à la réussite éducative
  - L'éducation est une priorité en A-T
  - Le marché de l'emploi et les entreprises accordent de l'importance à l'éducation
- Le principal **frein à l'accès au niveau scolaire** souhaité par les étudiants de la région
  - Le manque d'intérêt ou de motivation de la personne



## Opinion sur l'éducation en Abitibi-Témiscamingue

- Globalement, ont une **perception plus positive**
  - Les résidents de la MRC de Témiscamingue
  - Les personnes âgées de 55 ans et plus, voire 65 ans et plus/Les retraités
  - Les personnes détenant un diplôme de niveau secondaire ou moins
  - Les personnes vivant dans des ménages sans enfant
  
- Globalement, ont une **perception plus négative**
  - Les résidents de la MRC Vallée-de-l'Or ainsi que de la ville de Rouyn-Noranda
  - Les personnes âgées de 18 à 34 ans
  - Les personnes détenant un diplôme de niveau universitaire

## Opinion sur la formation continue

- **Perception favorable** pour une forte majorité de citoyens
  - Elle devrait être encouragée par les employeurs de la région
  - Est essentiel tout au long de sa carrière
  - Permet de gravir des échelons ou ouvre des opportunités d'emploi
- Des **différences avec l'âge** de l'individu
  - Le niveau d'importance de la formation continue augmente avec l'âge du répondant
- Les citoyens des **MRC Témiscamingue et d'Abitibi** sont en moyenne plus favorable que ceux de la MRC de la Vallée-de-l'Or

# RECOMMANDATIONS

1. **Informer, sensibiliser et valoriser** l'éducation dans sa définition large ainsi que sur l'écosystème entourant l'éducation, la réussite éducative et la persévérance scolaire;
2. **Envisager et mettre en place des outils et des actions pour soutenir les parents** à jouer un rôle déterminant dans la réussite éducative et la persévérance scolaire de leurs jeunes;
3. **Analyser, pour mieux comprendre**, les différences dans l'opinion et la perception des citoyens.nes **entre les territoires** sur l'éducation en Abitibi-Témiscamingue et sur la formation continue, particulièrement sur les conditions qui expliquent une opinion et une perception plus positives dans la MRC de Témiscamingue;
4. **Documenter davantage** les raisons qui expliquent pourquoi plus les citoyens.nes augmentent en âge, plus ils sont favorables à la formation continue et plus leur opinion face à l'éducation est positive;
5. Mettre en place des actions visant à **cultiver le désir d'apprendre et la motivation** à se former davantage et de façon continue.