

Parcours scolaire au secondaire

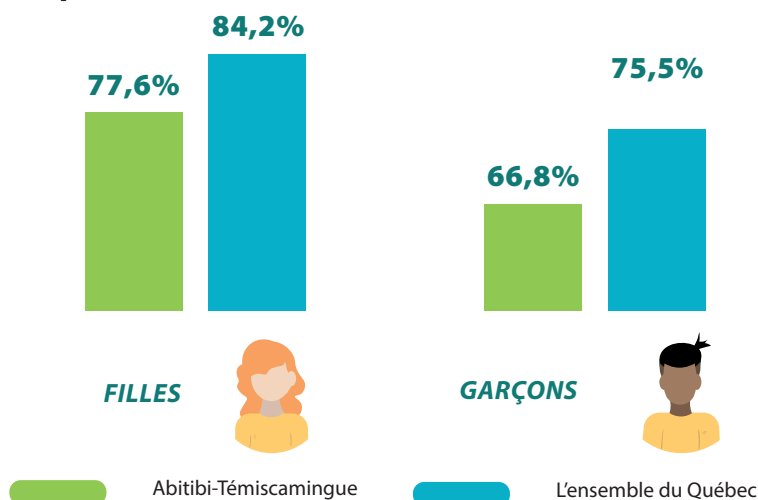
Le niveau secondaire est une étape charnière de la vie des jeunes. C'est non seulement le moment pour eux de commencer à planifier leurs projets scolaires et professionnels, mais aussi une période importante pour l'apprentissage de saines habitudes de vie, pour le développement de leur estime de soi et de leur identité ainsi que pour les activités de socialisation.



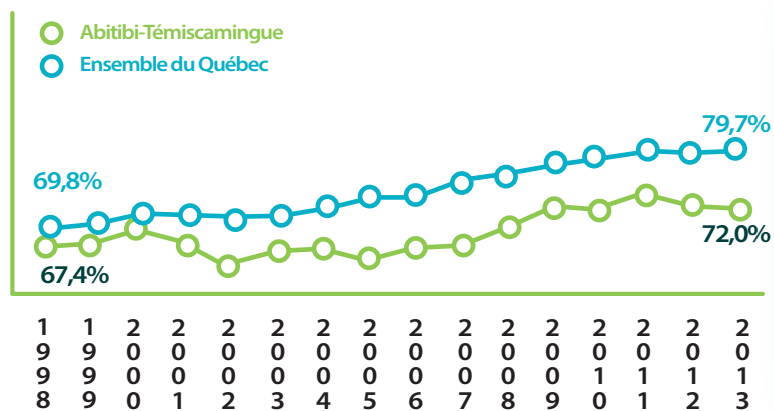
Première diplomation

Le taux de diplomation et de qualification après sept ans au secondaire représente la proportion des élèves d'une cohorte qui ont obtenu un diplôme ou une qualification, sept ans après leur première inscription en première secondaire. Ce taux inclut également les individus qui ont obtenu leur diplôme ou leur qualification au cours des deux années antérieures¹.

Taux de diplomation et de qualification après 7 ans au secondaire, réseau public et privés réunis, cohorte de 2013³.



Évolution du taux de diplomation et de qualification après 7 ans au secondaire, cohorte de 1998 à 2013, sexes réunis, tous réseaux confondus³.



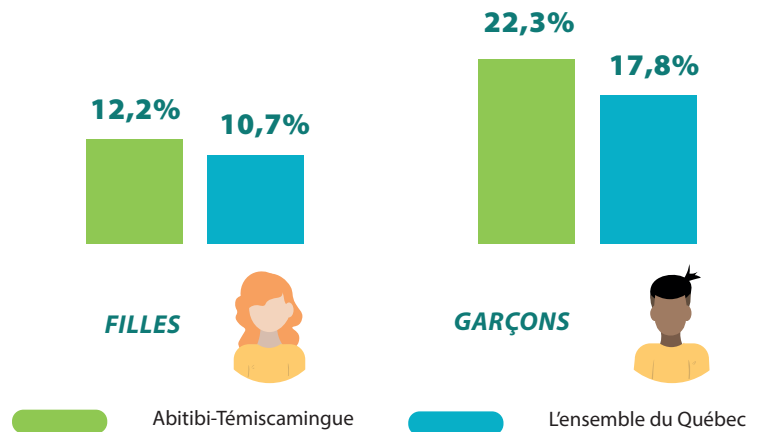
! Malgré une amélioration du taux de diplomation et de qualification après 7 ans en Abitibi-Témiscamingue, la situation demeure tout de même préoccupante lorsque comparée à celle du reste du Québec, et ce, depuis plusieurs années. Il est possible de constater que cette évolution est ponctuée de hausse et de baisse du taux de diplomation et de qualification. Cette situation l'est autant chez les filles et chez les garçons¹.

¹ Une cohorte représente l'ensemble des élèves ou des étudiants inscrits pour la première fois au début d'un ordre d'enseignement pour une année donnée (primaire et secondaire) ou pour un trimestre d'automne donné (collégial et universitaire)³.

Sortie sans diplôme ni qualification au secondaire :

Malgré les différentes avenues de formations possibles permettant de terminer le secondaire, un certain nombre de jeunes n'ont obtenu aucun diplôme ni qualification et ne sont pas inscrits dans un établissement d'enseignement au Québec pour l'année suivante¹⁶. Parmi les élèves sortants, il faut inclure ceux qui ont quitté le secondaire pour « [...] d'autres causes que le décrochage comme l'émigration, la mortalité, la morbidité et la scolarisation à domicile » (p. 5)⁹.

Taux annuel de sorties sans diplôme ni qualification du secondaire, réseau public et privé réunis, 2018-2019³.



Au Québec, le taux de sorties sans diplôme ni qualification varie significativement en fonction de certaines caractéristiques des élèves:

Profils d'élèves ayant des enjeux de réussite et de persévérance scolaire

Les élèves qui fréquentent une école défavorisée

Les écoles défavorisées sont celles se situant aux déciles 8, 9 et 10 de l'Indice de milieu socioéconomique (IMSE). Cet indice est calculé à partir des deux variables les plus explicatives de la non-réussite scolaire : la sous-scolarisation de la mère et l'inactivité des parents⁴.

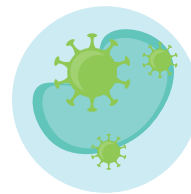
Les élèves entrés au secondaire avec un retard scolaire

Les élèves qui commencent leur secondaire avec un retard scolaire, soit à 13 ans ou plus, font souvent face à des difficultés académiques et à des enjeux d'engagement à l'école, ce qui augmente leurs risques de quitter le secondaire sans diplôme⁵.

Les élèves handicapés ou en difficulté d'adaptation ou d'apprentissage (EHDA)

Les élèves EHDA, qu'ils soient ou non intégrés en classe ordinaire, vivent en général de grands défis à l'école, tant du point de vue des apprentissages que de la réussite⁶.

En 2020-2021, 43 écoles primaires et secondaires de l'Abitibi-Témiscamingue étaient considérées comme étant défavorisées. Ces écoles, qui se situent dans un milieu plus vulnérable au plan social, économique et culturel, accueillent 56 % des élèves inscrits au sein des centres de services scolaires de la région⁸.



La pandémie de Covid-19 n'aura pas créé de nouvelles vulnérabilités au système éducatif québécois, mais plutôt exacerbé des problématiques déjà présentes notamment en ce qui concerne l'organisation scolaire, le financement, les pratiques pédagogiques et l'équité, les évaluations, la santé mentale du personnel et le volet numérique. Toutefois, le recours aux modes de communication numérique a créé des enjeux d'accès à l'éducation pour les familles les plus vulnérables sur le plan économique⁸.



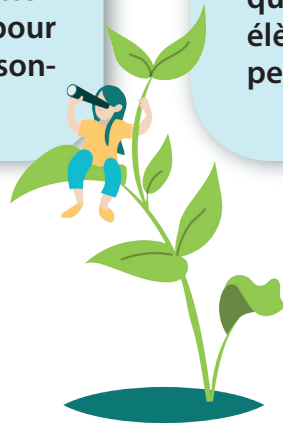
L'influence de la relation enseignant-élèves

Une relation de qualité entre l'enseignante et les élèves vulnérables a une influence importante sur la persévérance et la réussite scolaire. Elle permet aux jeunes de percevoir leurs compétences, leur engagement scolaire et leur rendement de manière plus positive⁹. En connaissant mieux leurs forces et leurs limites, les jeunes peuvent plus facilement identifier des objectifs réalistes et atteignables, ce qui est bénéfique pour leur sentiment d'efficacité personnelle⁷.



Le parascolaire comme levier à la persévérance scolaire

La participation à des activités parascolaires contribue à favoriser la persévérance scolaire des jeunes du secondaire, principalement lorsqu'ils sont en fin de parcours. Le rôle protecteur des activités parascolaires est particulièrement efficace lorsque ces activités présentent un caractère inclusif, c'est-à-dire lorsqu'elles sont ouvertes à tous les élèves, sans considération pour les performances académiques².



RÉFÉRENCES

1. Veillette, S., Auclair, J., Laberge, L., Gaudreault, M., Perron, M. et Arbour, N. (2007). Parcours scolaires au secondaire et au collégial. [En ligne], Enquête longitudinale auprès des élèves saguenéens et jeannois. Jonquière, Groupe ÉCOBES, Cégep de Jonquière, 172 p. <https://ecobes.cegepjonquiere.ca/media/tinymce/Publication-Education/parcscolsecoldec08.pdf>.
2. Dupéré, V., Archambault, I., Dion, É. et Janosz, M. (2014). Un examen détaillé des circonstances entourant la persévérance et le décrochage scolaires chez les jeunes de différents milieux. [En ligne], Rapport de recherche, Programme Actions concertées, Fonds de recherche Société et culture, Québec, 24 p. https://frq.gouv.qc.ca/app/uploads/2021/06/prs_2013-2014_rapport_duperev_circonstances-jeunes.pdf
3. ÉCOBES – Recherche et transfert (2021). Parcours scolaires au secondaire – suivi de cohortes. Dans Cartojeunes [logiciel]. www.cartojeunes.ca
4. Ministère de l'Éducation du Québec (2021). Indice de milieu socio-économique (IMSE). [En ligne], disponible à partir de <http://www.education.gouv.qc.ca/enseignants/aide-et-soutien/-milieux-defavorises/agir-autrement/indice-de-milieu-socio-economique-imse/>
5. Ministère de l'Éducation et de l'Enseignement supérieur (2017). Politique de la réussite éducative. Le plaisir d'apprendre, la chance de réussir. Gouvernement du Québec, 84 p.
6. Kalubi, J.C., Guillemette, S., Leroux, J.L., Chatenoud, C., Larivée, S.J. et Couture, M. (2015). Portrait de situation des ÉHDAA au Québec (2000-2013) : une analyse multidimensionnelle des caractéristiques, besoins, réseaux de soutien et pistes d'innovation. Fondation Lucie et André Chagnon et Université de Sherbrooke, 80 p.
7. Réunir Réussir (2013). Pour agir efficacement sur les déterminants de la persévérance scolaire et de la réussite éducative – Fiches pratiques. [En ligne], disponible à partir de http://reunirreussir.org/pdf/doc_fiches_pratiques_determinants.pdf
8. Collini, M. (2022). Persévérer en temps incertains. Observatoire de l'Abitibi-Témiscamingue. [En ligne] https://www.observat.qc.ca/documents/bulletin/oat_janv-fevrier_2022_vf.pdf
9. Ministère de l'Éducation. (2021). Le taux de sorties sans diplôme ni qualification en formation générale des jeunes, méthodologie. http://www.education.gouv.qc.ca/f/ileadmin/site_web/documents/PSG/statistiques_info_decisionnelle/Methodologie-2018-2019.pdf

Une initiative de

Action Réussite
Abitibi-Témiscamingue

DÉCEMBRE 2022

Ce portrait a été réalisé
en collaboration avec

 **ÉCOBES**
RECHERCHE ET TRANSFERT

Dans le cadre de la
démarche

 **REGARD**
360

Québec 