

Le rôle du parent

Les parents et les personnes significatives jouent un rôle crucial pour favoriser la réussite éducative et la persévérance scolaire. Les relations positives, le soutien¹, l'engagement parental et le niveau adéquat de supervision parentale sont des facteurs de protection contre le décrochage scolaire qui peuvent avoir plusieurs effets sur la personne, les générations suivantes et sur l'ensemble d'une collectivité².



Des attitudes et des comportements positifs

Des attitudes et des comportements positifs de la part des parents (ex. encourager et valoriser les études, exprimer de l'attention, soutenir adéquatement, avoir des attentes réalistes et une attitude positive envers l'éducation, être un modèle de parent-lecteur et participer à la vie scolaire) ont des effets positifs sur la réussite du jeune et tendent ainsi à le protéger du décrochage³.



Des attitudes et des comportements négatifs

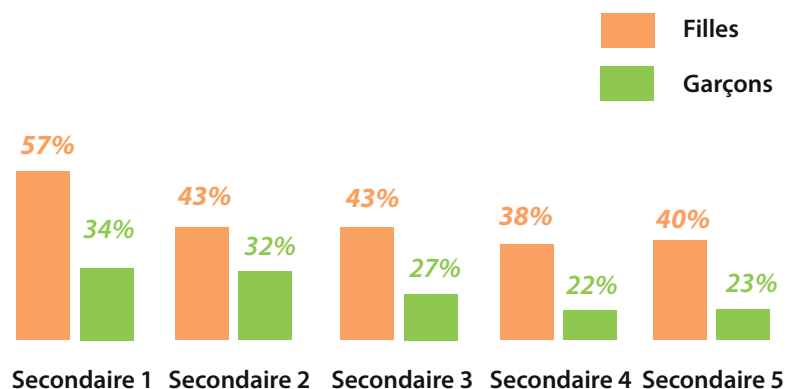
Des attitudes et des comportements négatifs à l'égard du jeune peuvent avoir des effets négatifs sur le développement de celui-ci, notamment sur le plan scolaire (aspirations, motivation, rendement scolaire, persévérance, etc.)³⁻⁴.



La supervision parentale réfère à l'encadrement que le jeune reçoit habituellement lorsqu'il n'est pas à la maison⁸. Un niveau adéquat de supervision parentale contribue à prévenir les comportements à risque.

Les adolescents décrivant leurs parents comme étant démocratiques (chaleureux, peu contrôlants et soutenant l'autonomie) affichent de meilleurs résultats scolaires que les autres élèves⁵.

Niveau élevé de supervision parentale chez les jeunes du secondaire selon le sexe et le niveau scolaire, 2016-2017.





De 2015 à 2020, en Abitibi-Témiscamingue, il y a eu en moyenne 333 nouvelles prises en charge de jeunes de 0 à 17 ans dans le cadre de la loi sur la protection de la jeunesse (LPJ)¹⁰.



Les jeunes pris en charge par la Direction de la protection de la jeunesse (DPJ) et ayant été placés à l'extérieur de leur milieu familial sont plus à risque de présenter des difficultés dans leur parcours scolaire⁹.



Pratiques innovantes nées de la pandémie

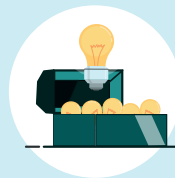


La pandémie de COVID-19 a perturbé les façons d'impliquer les familles dans la vie scolaire. Les établissements scolaires ont dû développer de nouvelles pratiques afin de faciliter et soutenir l'engagement de celles-ci, qui pourraient d'ailleurs se poursuivre au-delà de la crise :



Virtual

L'utilisation du virtuel, qui a fait tomber les limites de temps et de lieu afin de mieux joindre les parents.



Outils et ressources

La mise à disposition rapide d'outils et des ressources pédagogiques aux parents afin qu'ils puissent mieux accompagner leur enfant dans son apprentissage.



Souplesse et compassion

La direction et les enseignants ont fait preuve d'une plus grande souplesse, de compassion et d'empathie à l'égard des parents qui, pour certains, ont été éprouvés psychologiquement.

La lecture faite aux enfants

La lecture faite aux enfants dès leur plus jeune âge est une pratique parentale considérée comme ayant un lien direct avec l'apprentissage de la lecture, ce qui est un élément essentiel à la réussite scolaire. Le fait de lire ou de montrer fréquemment des images à l'enfant en discutant avec lui diminuerait également la probabilité qu'il soit vulnérable à la maternelle, notamment, dans le domaine « habiletés de communication et connaissances générales »⁶.

32,5%

En Abitibi-Témiscamingue, seulement 32,5 % des parents d'enfants de 0 à 5 ans ont lu ou raconté des histoires à leurs enfants au moins une fois par jour au cours des deux semaines ayant précédé l'enquête⁷.

Au Québec, ce sont 41,2 % des parents⁷.



RÉFÉRENCES

1. Roy, J., et INRS-Centre Urbanisation, culture, société. (2015). Les cégépiens et la réussite scolaire : un point de vue sociologique (Ser. Regards sur la jeunesse du monde. Série analyses et essais). Presses de l'Université Laval.
2. Institut de la statistique du Québec (2018). Enquête québécoise sur la santé des jeunes du secondaire 2016-2017 – Tome 2 : L'adaptation sociale et la santé mentale des jeunes. [En ligne], https://bdso.gouv.qc.ca/docs-ken/multimedia/PB01670FR_EQSJS_2016_2017H00F02.pdf
3. St-Pierre, M. (2013). Pour agir efficacement sur les déterminants de la persévérance scolaire et de la réussite éducative. Réunir Réussir.
4. Deslandes R. et Bertrand R. (2004). Motivation des parents à participer au suivi scolaire de leur enfant au primaire. *Revue des sciences de l'éducation*, 30(2), 411-434.
5. Rogers, M., Theule, J., Ryan, B., Adams, G., et Keating, L. (2009). Parental involvement and children's school achievement: Evidence for mediating processes. *Canadian Journal of School Psychology*, 24(1), 34-57.
6. Observatoire des tout-petits (2019). Dans quels environnements grandissent les tout-petits du Québec? *Portrait 2019*. Montréal, Québec : Fondation Lucie et André Chagnon, 64 p.
7. Lavoie, A. et Fontaine, C. (2016). Mieux connaître la parentalité au Québec. Un portrait à partir de l'Enquête québécoise sur l'expérience des parents d'enfants de 0 à 5 ans 2015. Québec, Institut de la statistique du Québec, 258 p.
8. Traoré, I., Julien, D., Camirand, H., Street, M.C. et Flores, J. (2018). Enquête québécoise sur la santé des jeunes du secondaire 2016-2017. Résultats de la deuxième édition. L'adaptation sociale et la santé mentale des jeunes. Québec, Institut de la statistique du Québec, Tome 2, 189 p.
9. Statistique Canada (2016). Rapport de dépendance. Disponible à partir de : <https://www150.statcan.gc.ca/n1/pub/82-229-x/2009001/demo/dep-fra.htm>
10. Centre intégré de santé et de services sociaux de l'Abitibi-Témiscamingue. (2020). Nouvelles prises en charge d'enfants dans le cadre de la Loi sur la protection de la jeunesse (2015-2016 à 2019-2020). 11 pages.
11. Gaudreault, M., Gaudreault, M. M. et Tardif, S. (2020). Sondage aux parents – Parents de Chaudière-Appalaches, à vous la parole / Rapport régional. Jonquière, ÉCOBES – Recherche et transfert, Cégep de Jonquière, 59 pages.

Une initiative de

Action Réussite
Abitibi-Témiscamingue

DÉCEMBRE 2022

Ce portrait a été réalisé
en collaboration avec

 **ÉCOBES**
RECHERCHE ET TRANSFERT

Dans le cadre de la
démarche

 **REGARD**
360

Québec 